

(106) 锋利真齿鳞虫 *Eupanthalis edriophthalma* (Potts, 1910) (图 134)

Panthalis edriophthama Potts, 1910: 345, pl. 19, fig. 19, pl. 21, figs. 56, 57.

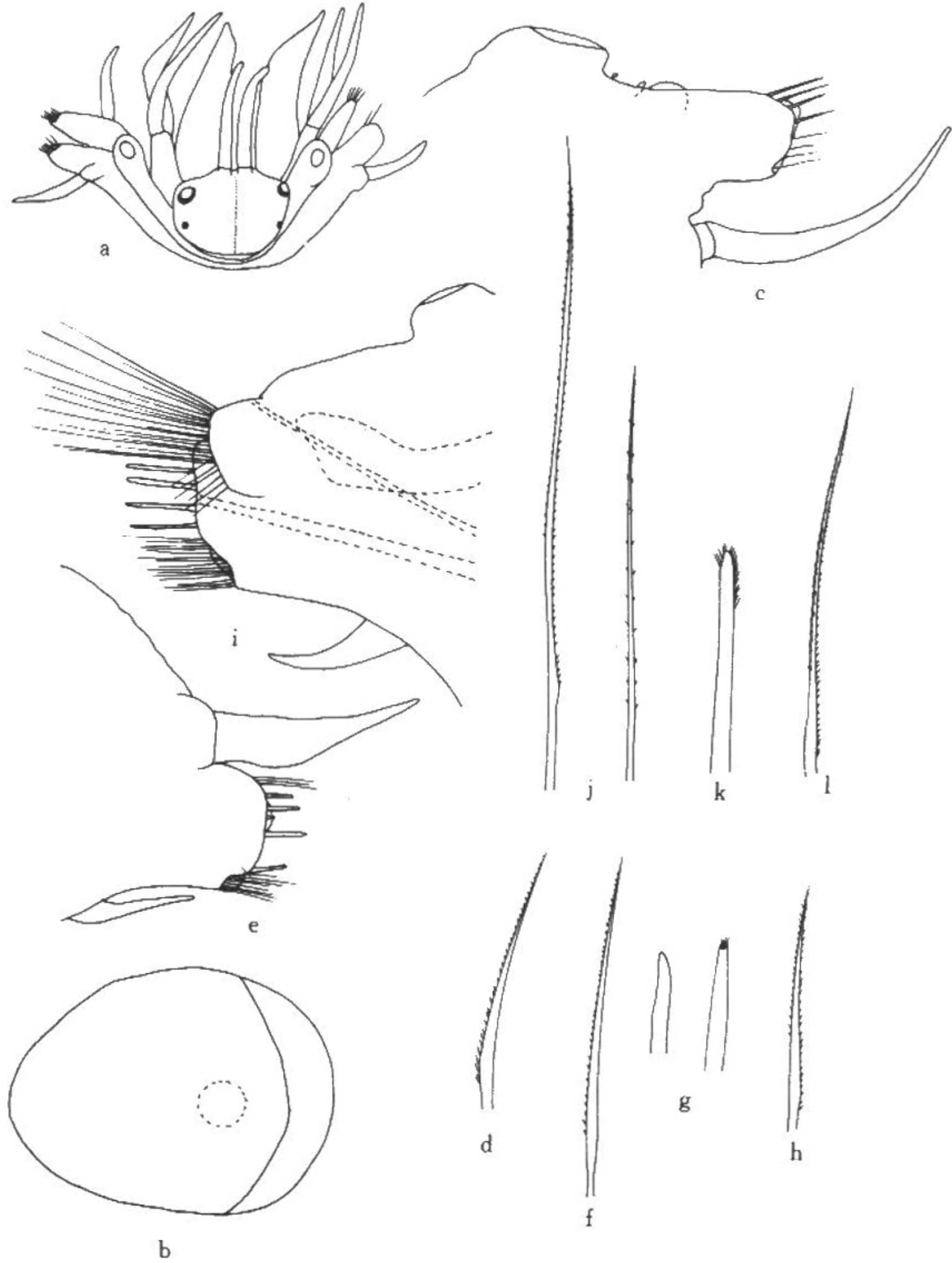


图 134 锋利真齿鳞虫 *Eupanthalis edriophthalma* (Potts) (仿 Pettibone, 1989)

a. 头部背面观; b. 体中部鳞片; c. 第2体节右疣足后面观; d. 第2体节疣足腹面观;
e. 第3体节右疣足后面观; f. g. h. 第3体节疣足上、中、下腹刚毛; i. 第9右疣
足; j. k. l. 第9疣足上、中、下腹刚毛。

标本采集地 北部湾。

形态特征 口前叶卵圆形，纵沟不明显。2对无柄眼位于口前叶两侧。侧触手具短茎，位于口前叶前端。长于口前叶。触角1对，粗短光滑，末端呈削尖状。鳞片卵圆，透明。

第一节被第2节从背面覆盖，无项叶，其基节位于口前叶两侧，无刚毛；背腹须近等长，长于侧触手。

第2体节具第1对鳞片。无背刚毛，腹刚毛细长，其上具密集细毛。第3体节与第2体节相似，无背刚毛。腹叶除毛状刚毛外，还有末端具细毛的粗足刺刚毛。

第4—8节与第3体节相似。

第9体节起背叶宽而圆，具纺锤腺及1行短毛状刚毛；腹叶具亚锥状的前足刺叶及宽大的后刚叶，略具下唇，腹叶上部刚毛有两种：一种是带锯齿的长毛状刚毛，另一种是具半螺旋状刺毛的毛状刚毛，腹叶中部和下部的刚毛与前面若干体节的相似。

身体无鳃囊。

标本不完整，仅具前部40节，宽5mm。

地理分布 印度洋，南海。

(107) **真齿鳞虫** *Eupanthalis kinbergi* McIntosh, 1876 (图135)

Eupanthalis kinbergi McIntosh, 1876: 404, pl. 72, figs. 12—15; Pettibone, 1989: 24—27, figs. 11, 12.

标本采集地 南海北部湾。

形态特征 口前叶卵圆形，具纵沟，两对无柄眼位于口前叶两侧。侧触手具短茎，位于口前叶前端，长于口前叶。触角粗长，前半部具乳突，排成纵行，鳞片卵圆，透明。

第1体节从背面明显可见，具小项叶，背腹须近等长，无刚毛。

第2体节具第1对鳞片，无背刚毛；腹刚毛细长，其上具密集细毛。第3—8体节与第2体节相似，无背刚毛；腹叶除具毛状刚毛外，还有具芒刺的足刺状刚毛。

第9体节起，背叶宽而圆，具纺锤腺和小束毛状刚毛。腹叶上部刚毛有两种：一种是带锯齿的长毛状刚毛，另一种是具半螺旋刺毛的毛状刚毛；中部具粗足刺状刚毛，末端具细毛；下部刚毛与前面若干体节的相似。

身体无鳃囊。

体大，长可达20cm，宽1cm，200体节以上。

地理分布 地中海，南海，北部湾。